

AED Tool

Installation and Use Guide

mindray

.....	1
1.1	1
1.2	1
1.2.1	1
1.2.2 VCOM	4
1.2.3	9
1.3	9
1.3.1	9
1.3.2	9
1.3.3	10
1.3.4	11
1.3.5	12
1.3.6	12
1.3.7	13
1.3.8	14
AED Tool	15
1.1 Installation Environment.....	15
1.2 Software Installation.....	15
1.2.1 Installing the Software	15
1.2.2 Updating the VCOM Driver.....	18
1.2.3 Uninstalling the Software	22
1.3 Software Operations.....	23
1.3.1 Connecting the Device	23
1.3.2 Identifying the Connection Status.....	23
1.3.3 Managing Configurations	24
1.3.4 Viewing the Device Information	25
1.3.5 Exporting Data.....	26
1.3.6 Performing the User Test.....	26
1.3.7 Performing the Network Test.....	27
1.3.8 Viewing the Software Version.....	28
AED Tool	29
1.1 Среда установки.....	29
1.2 Установка программного обеспечения	29
1.2.1 Установка ПО.....	29
1.2.2 Обновление драйвера VCOM	32
1.2.3 Удаление ПО	36
1.3 Программные операции.....	37
1.3.1 Подключение устройства.....	37
1.3.2 Определение статуса подключения.....	37
1.3.3 Управление конфигурацией	38
1.3.4 Просмотр информации об устройстве	40
1.3.5 Экспорт данных	40
1.3.6 Выполнение пользовательской проверки	41

1.3.7	Выполнение проверки сети	41
1.3.8	Просмотр версии программного обеспечения	43

1.1

1. Windows 10 Windows 7 Professional SP1
2. USB ; micro USB

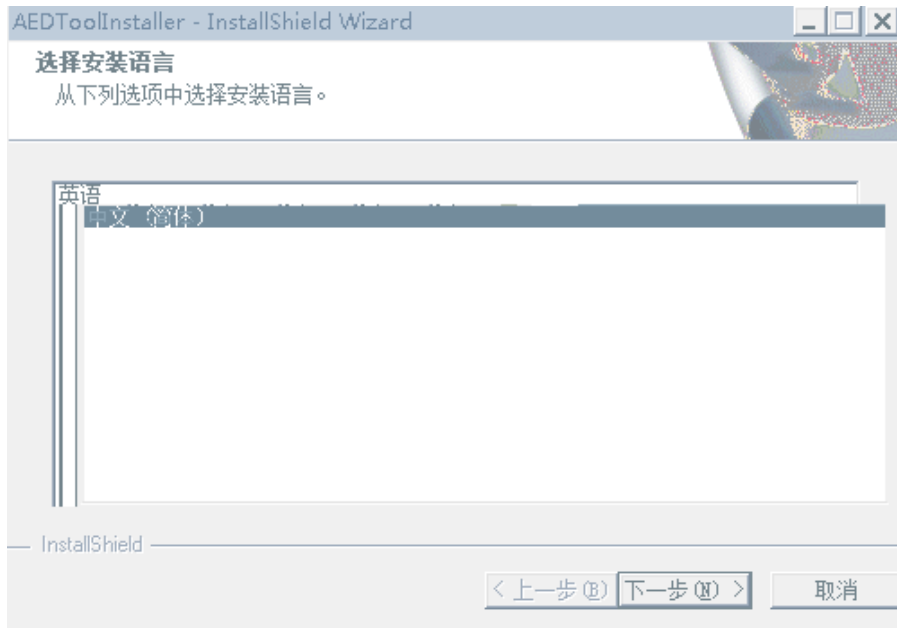


1.2

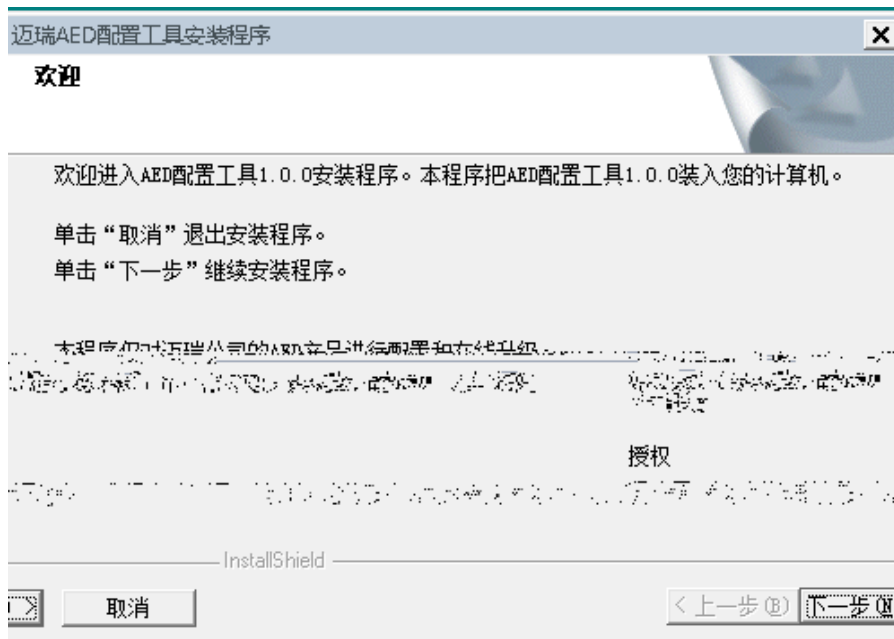
1.2.1

1. "AedToolInstaller.exe"
32 VCOM lpc_driver_setup.exe
AedToolInstaller.exe

2.



3.



4.

迈瑞AED配置工具安装程序

客户信息
输入您的信息。

请输入您的名字、所在公司的名称以及产品序列号。

用户名 (U):

公司名称 (C):

序列号 (S):

InstallShield

< 上一步 (B) 下一步 (N) > 取消

5.

请输入管理员密码

编辑数据
输入请求的数据。

密码用来控制权限的, 请保管好您的密码。

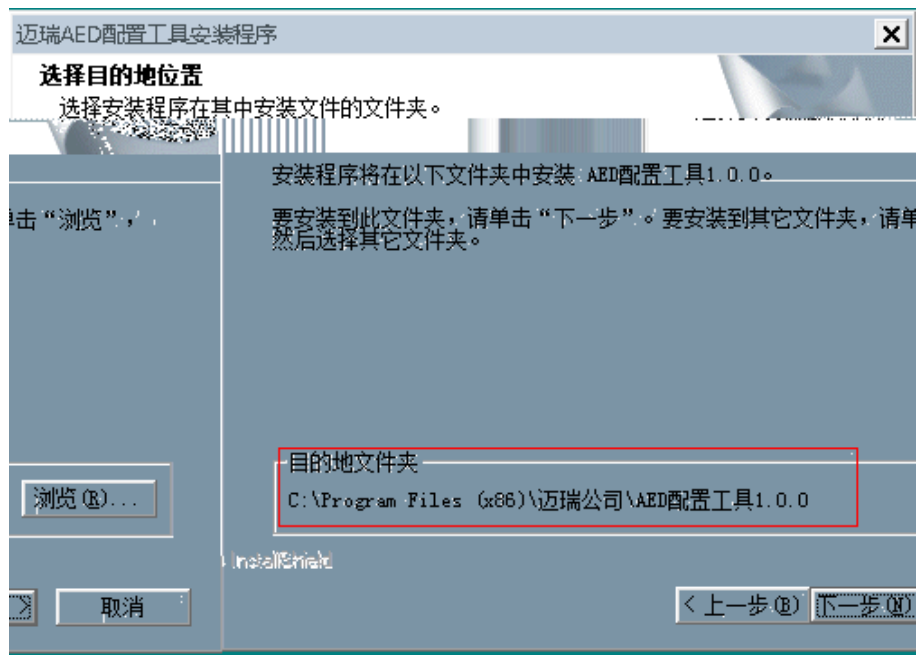
密码:

验证:

InstallShield

< 上一步 (B) 下一步 (N) > 取消

6.



7.

USB

8.

1.2.2 VCOM

Windows 10

VCOM

VCOM

Windows 7

1. AED

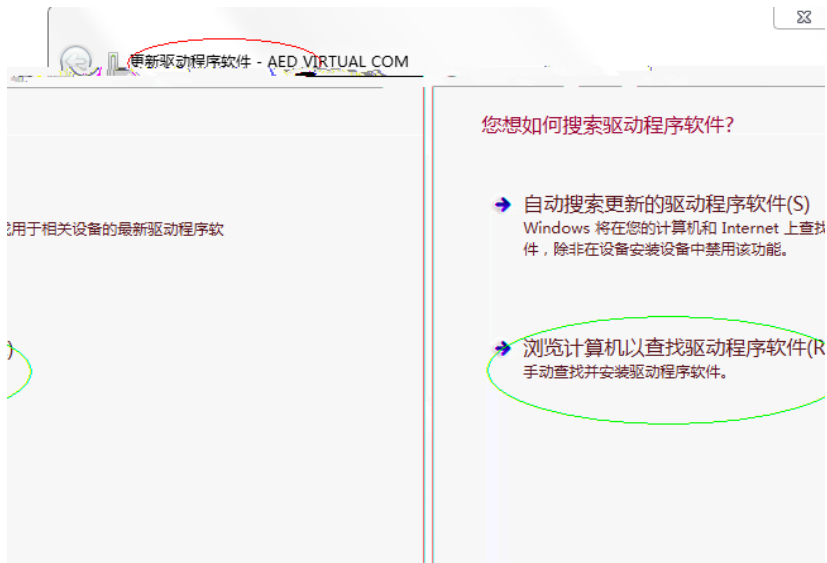
USB

PC

USB micro

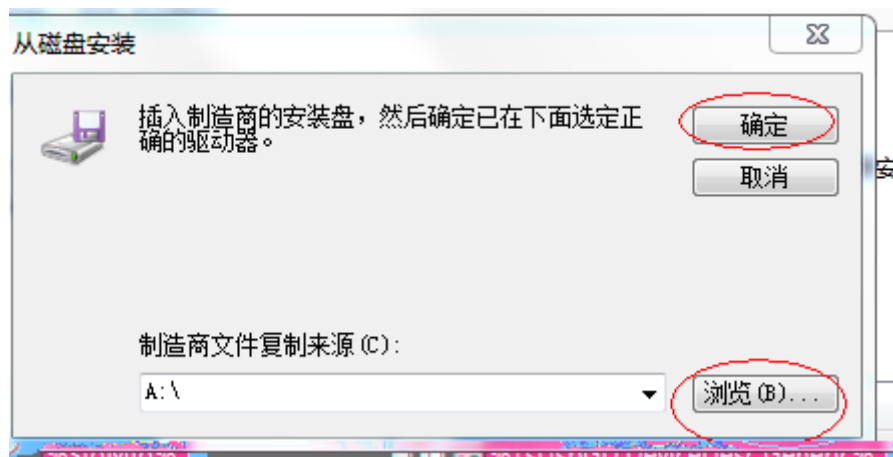


2.



5.

vcom

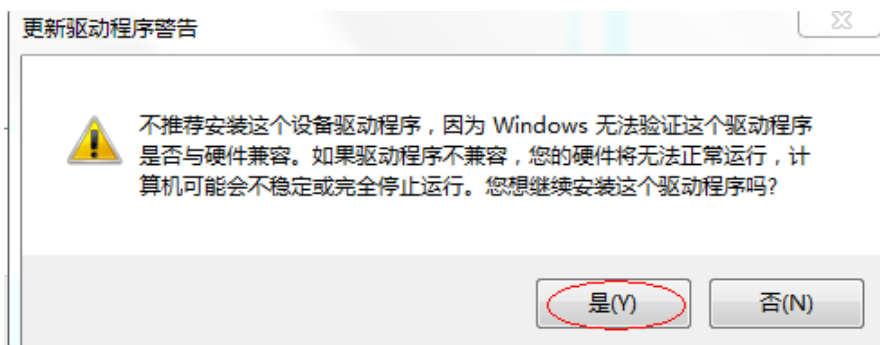
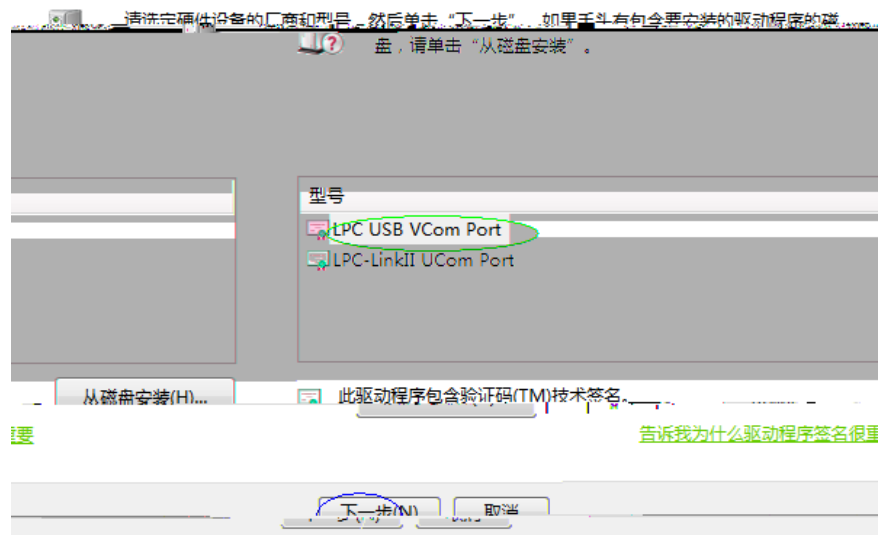


6.

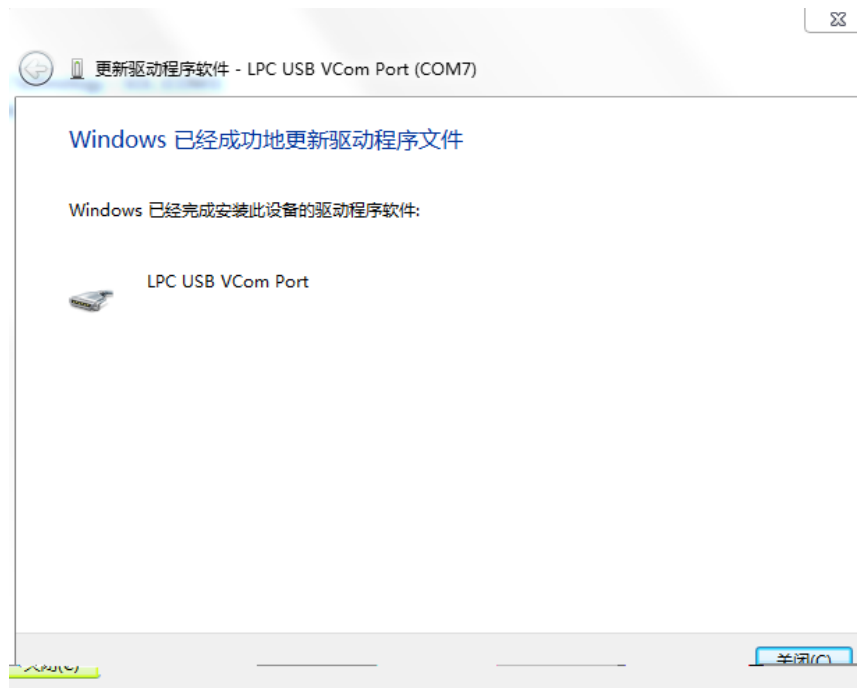
“

\\XP\LPC Driver Installer\lpc-linkII-vcom\lpc-vcom.inf”

选择要为此硬件安装的设备驱动程序

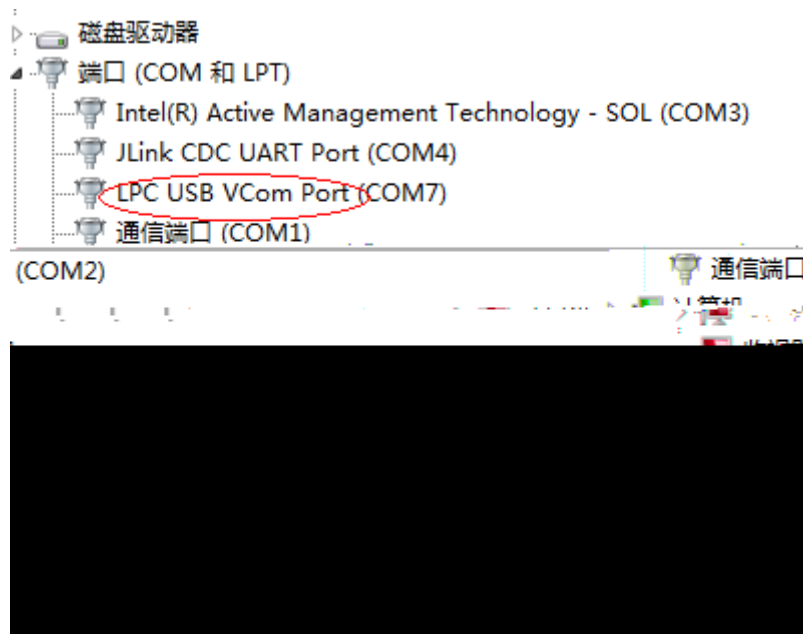


7.



8.

VCOM



1.2.3

1. PC -> AED
- 2.

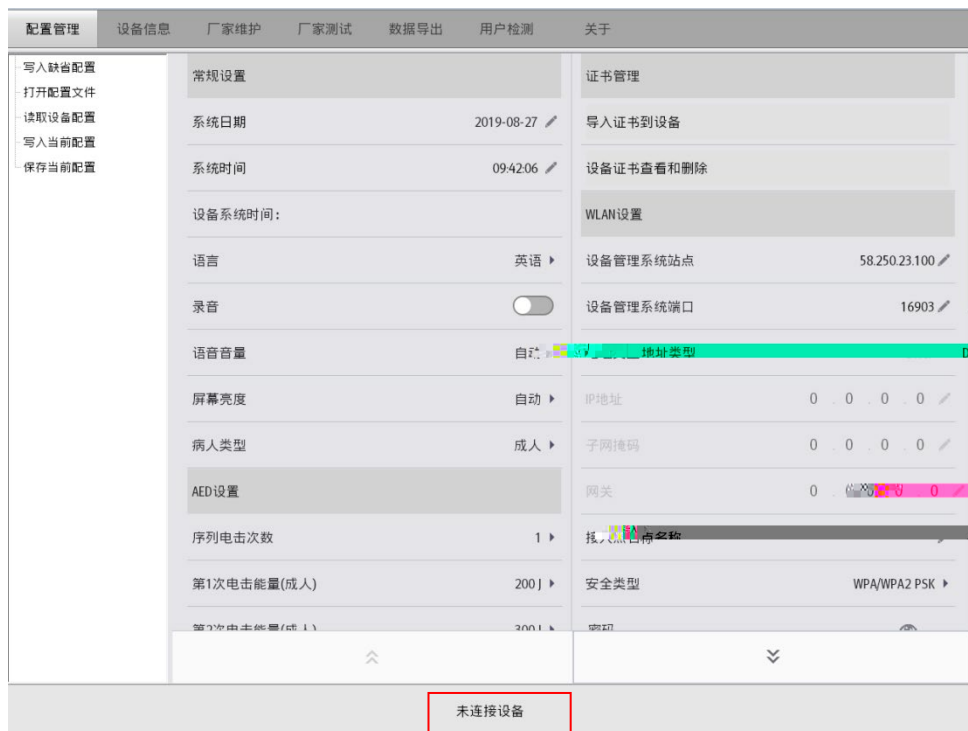
1.3

1.3.1

AED USB AED " AED

USB AED 30s-60s " AED
AED USB USB
Windows 10

1.3.2



USB



1.3.3

1. AED

”

2.

”

”

3. AED

1.

”

2.

”

”

3. AED

1.

“

”

“

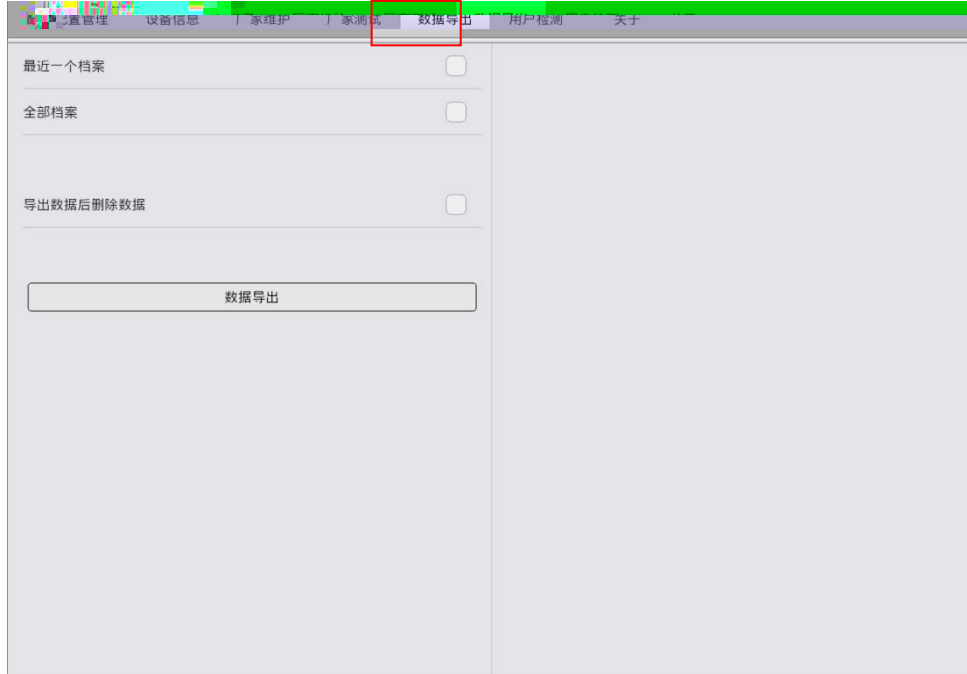
”

2.

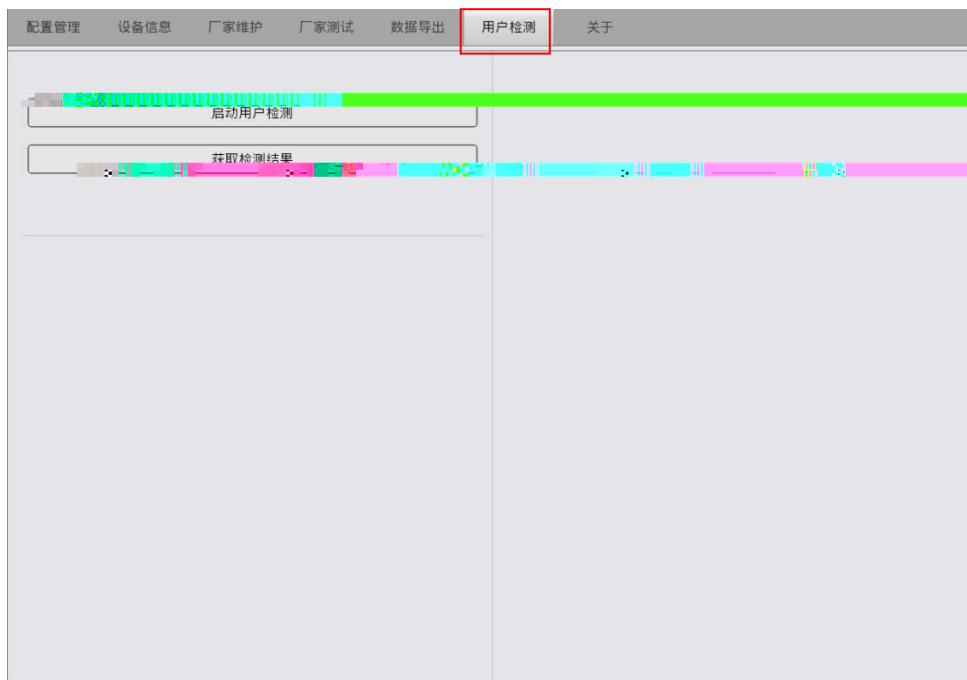
слово «фильм» состоит из

1.3.5

\ImportData\Savior



1.3.6



1.3.7

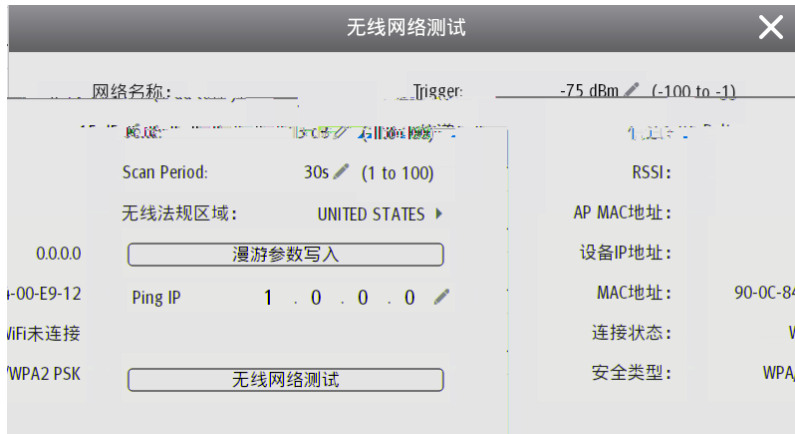
4G



WiFi

WiFi





1.3.8



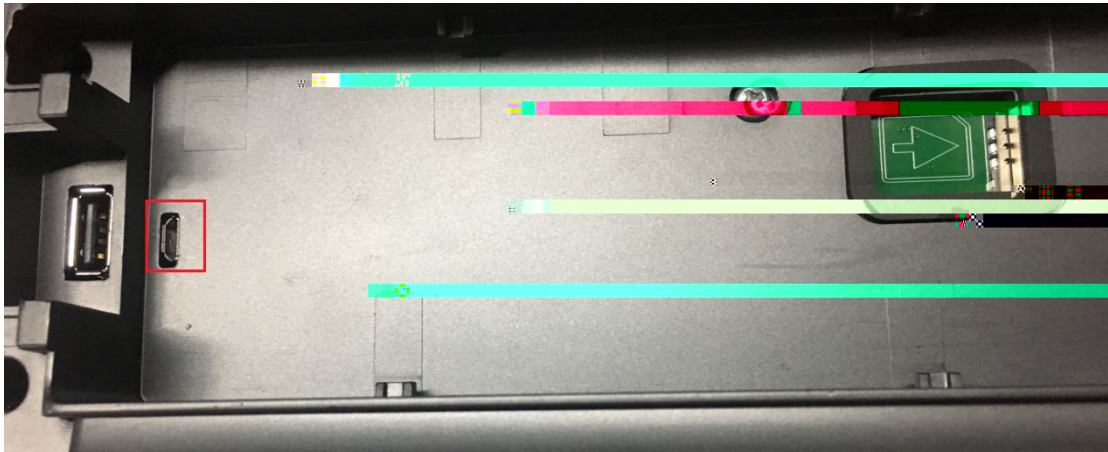
AED Tool

© Copyright 2019-2021 Shenzhen Mindray Bio-Medical Electronics Co., Ltd. All rights reserved.

For this Operator's Manual, the issue date is 2021-06.

1.1 Installation Environment

1. The operating environment of AED tools is compatible with Windows 10 and Windows 7 Professional SP1 systems.
2. Connection method: support the device to connect the AED tools through the USB data cable; the red box in the figure below is the micro USB port of the device:



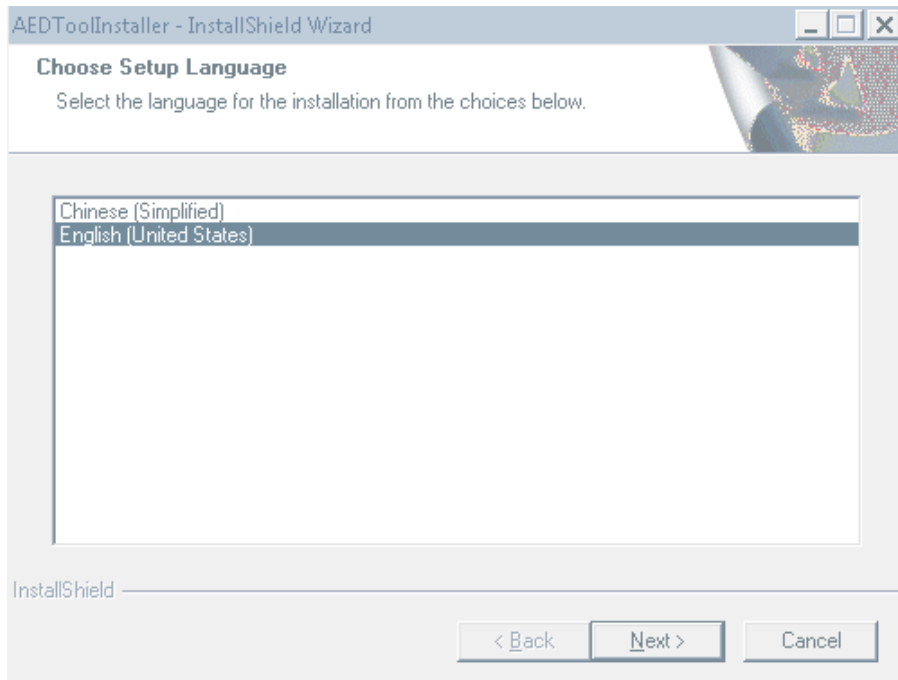
1.2 Software Installation

1.2.1 Installing the Software

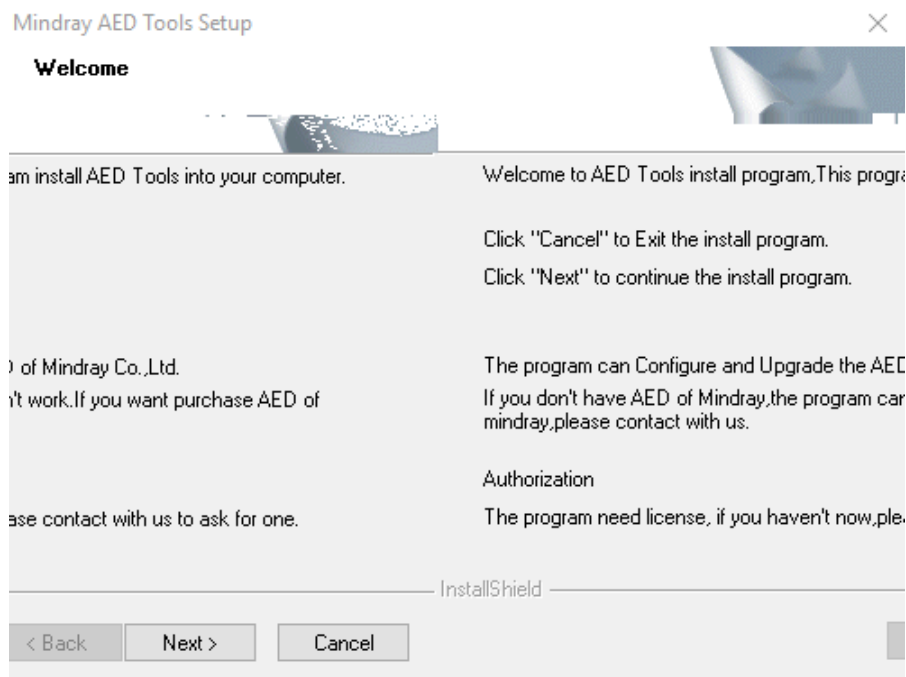
1. Double click **AedToolInstaller.exe** and install the software.

Note: For 32-bit operating systems, first install the VCOM driver, double-click **lpc_driver_setup.exe** to install, and then install the configuration tool software **AedToolInstaller.exe**.

2. Choose the setup language.



3. Click Next, and be ready to install.



4. Click **Next**, and enter **Customer Information** and enter the serial number.

If you enter the administrator serial number, you may have administrator permissions: configuration management, device information, factory maintain, factory test, data export, and user test.

If you enter the common user serial number, you may have common user permissions: configuration management, device information, data export, and user test.

Mindray AED Tools Setup

Customer Information

Please enter your information.

Please enter your name, the name of the company for which you work and the product serial number.

User Name:

Company Name:

Serial Number:

InstallShield

< Back Next > Cancel

5. Click **Next**, and set a login password for the configuration tool:

Please Input The Administrator Password

Edit Data

Enter requested data.

Password is used for control popedom.

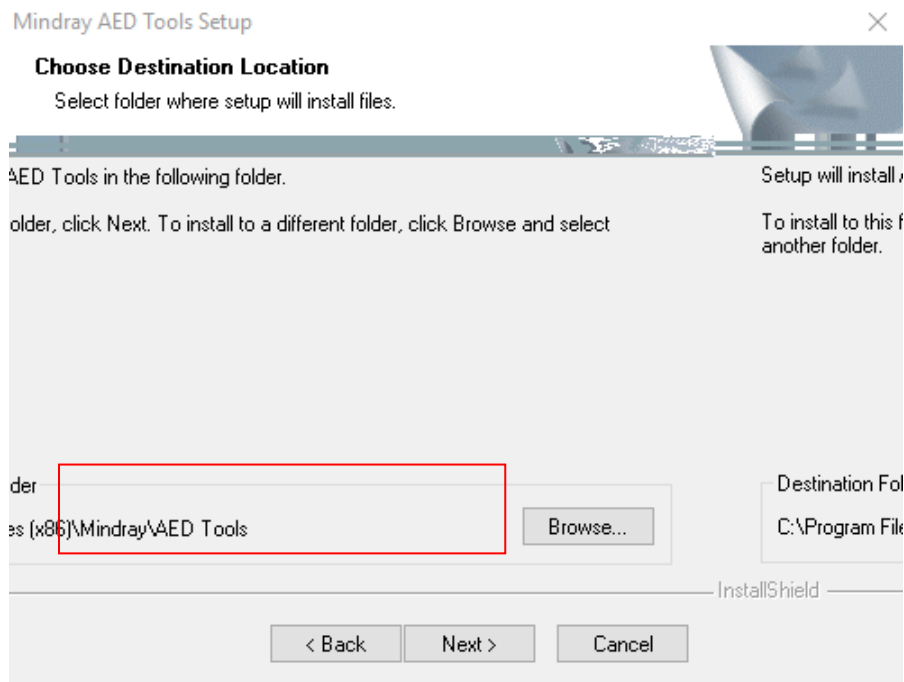
password

confirm

InstallShield

Next > Cancel < Back

6. Click **Next**, and select the installation directory.

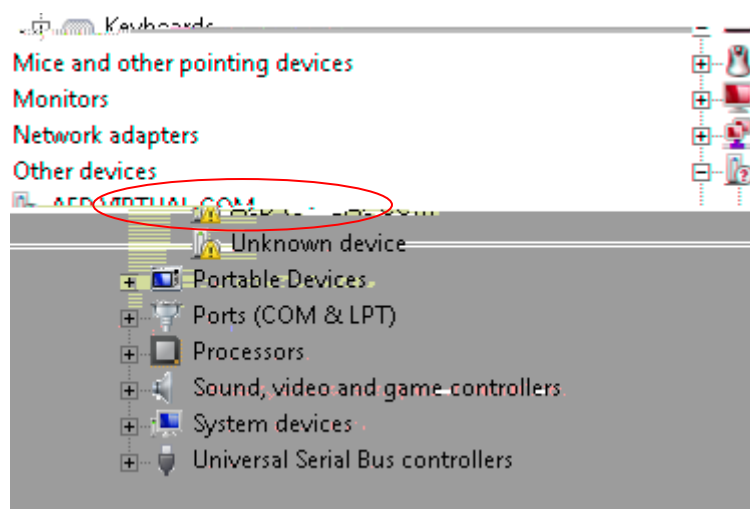


7. Click **Next**, until the USB driver is installed successfully.
8. After the installation is complete, follow the prompts to choose whether you need to restart your computer now.

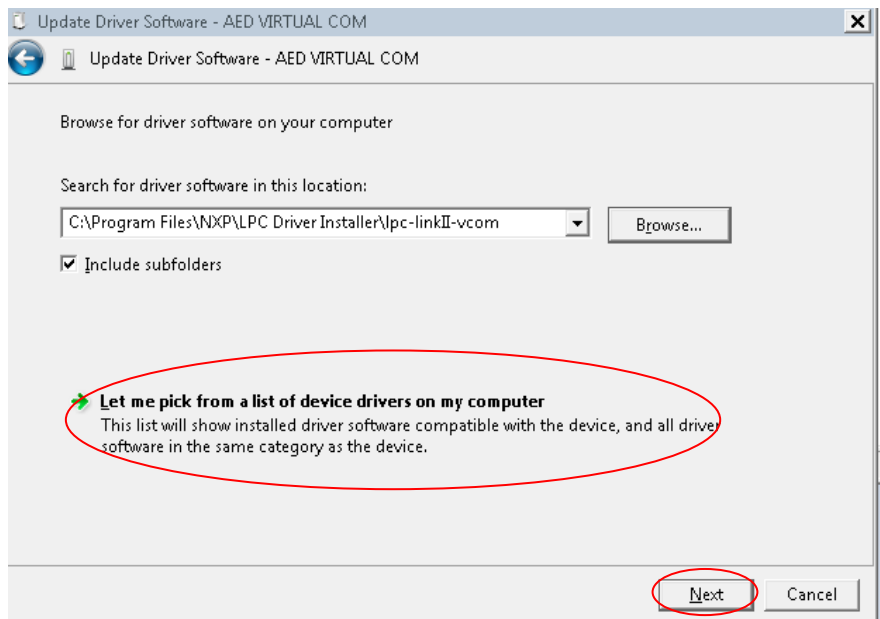
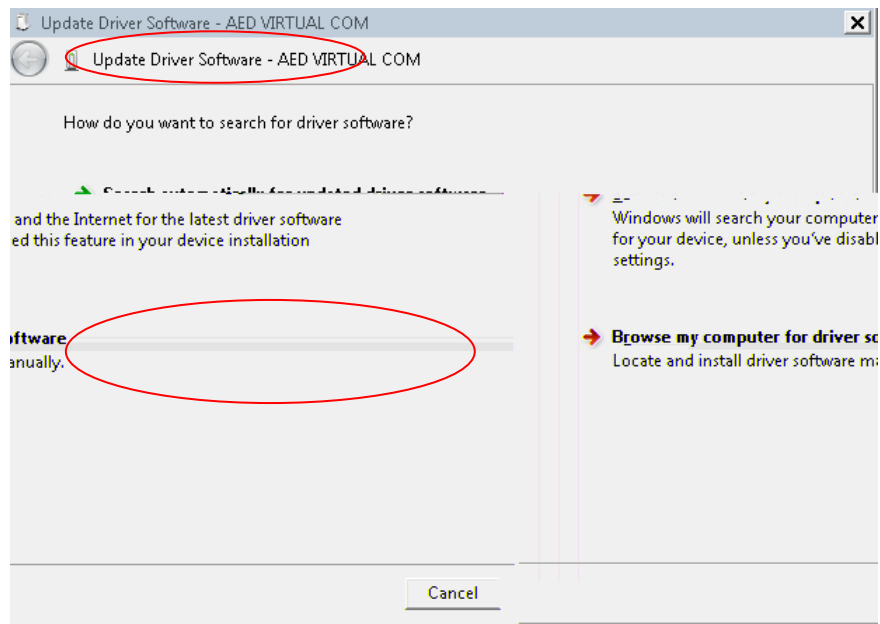
1.2.2 Updating the VCOM Driver

Note: The Windows 10 operating system can automatically recognize the VCOM driver. You may not need to perform VCOM driver operations. The Windows 7 operating system needs this operation.

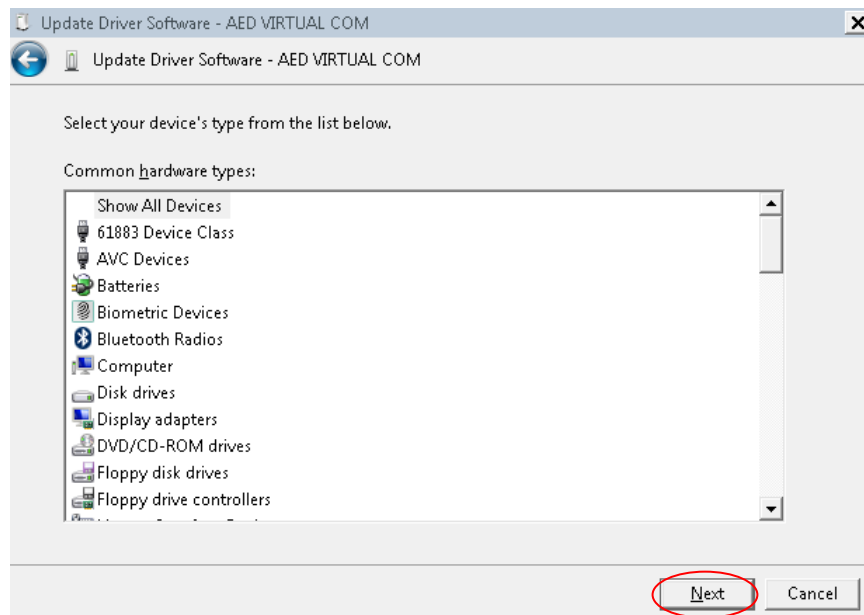
1. Open the AED lip to power it on. Use the USB cable to connect the PC and the USB micro port of the device. The device manager has the following device.



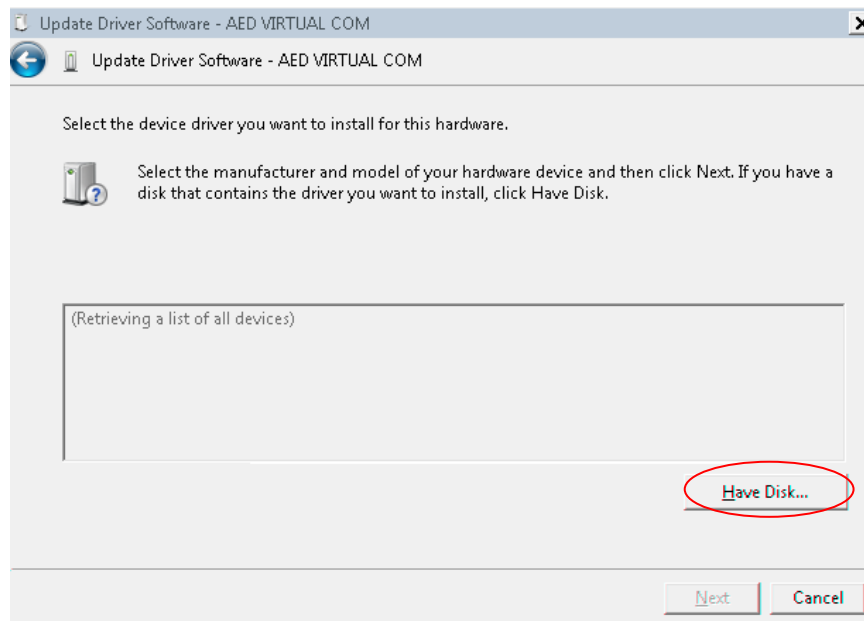
2. Right-click to select **Update Driver Software**.



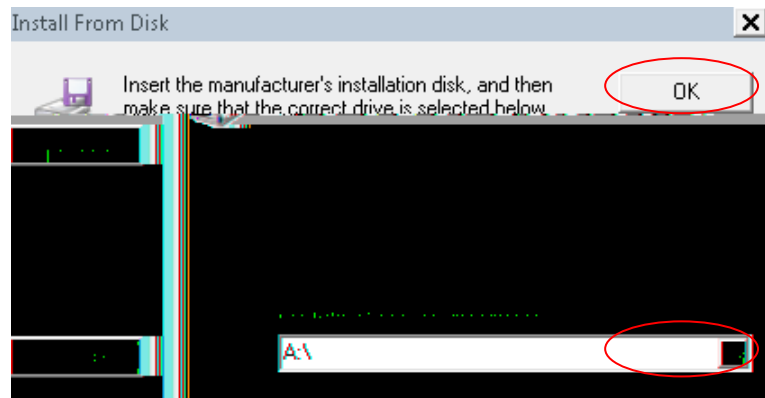
3. Directly select **Next**.



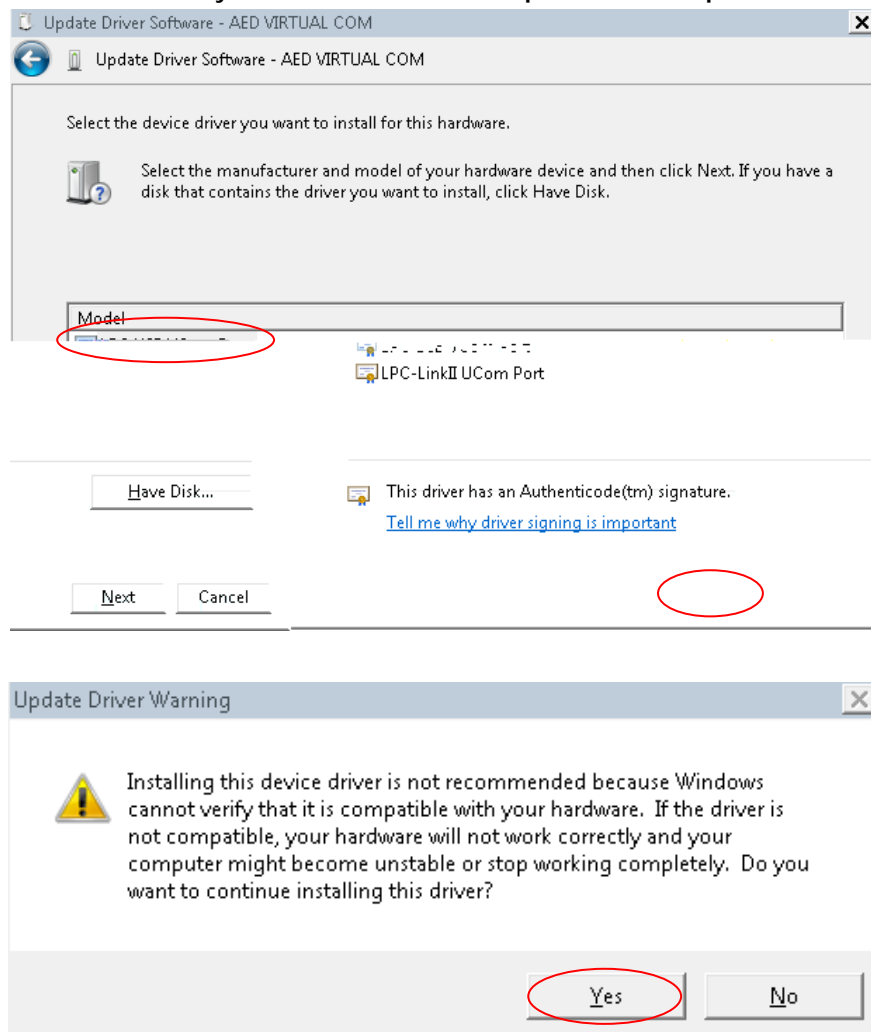
4. Select **Have Disk...**



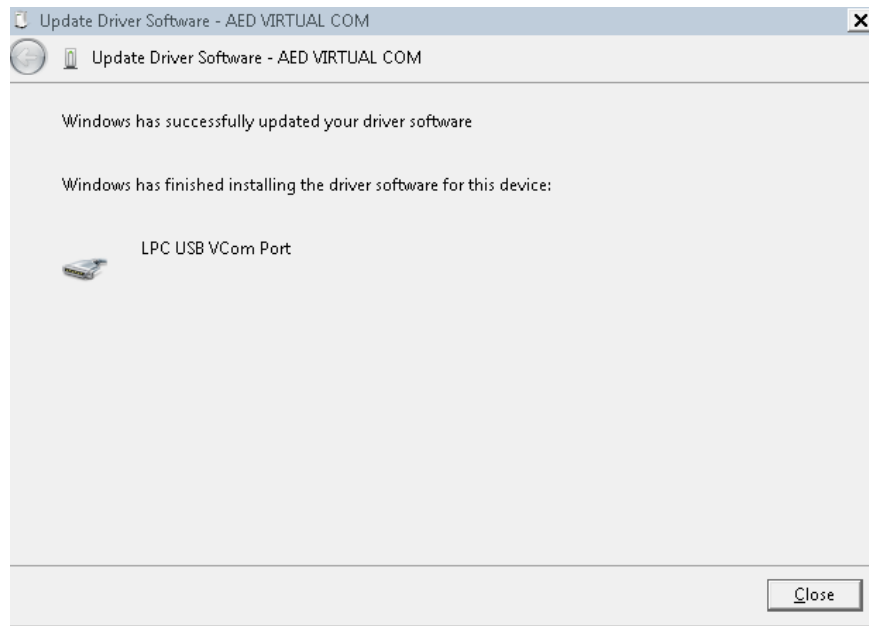
5. Browse to select the vcom installation directory.



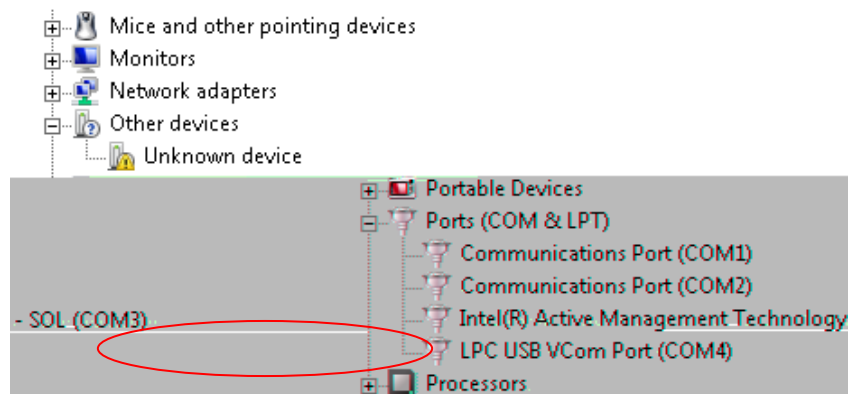
6. Select **Installation directory\NXP\LPC Driver Installer\lpc-linkII-vcom\lpc-vcom.inf**.



7. Wait for updates, and close the window



8. After the completion, the device manager is as shown below, indicating that the VCOM recognition is successful.



1.2.3 Uninstalling the Software

1. Open the **Start** menu on the PC and enter the **Control Panel-> Programs and Functions** page. Select Mindray AED tools software, and click **Uninstall**.
2. An uninstallation prompt pops up. Select **Yes**, and follow the prompts to uninstall.

1.3 Software Operations

1.3.1 Connecting the Device

Power on the AED device, and use a USB cable to connect the AED device to the PC. After the connection, the AED Tool prompts that **“The AED device is detected, enter the configuration mode?”**. If you select **Yes**, the device enters the configuration mode and is connected with the AED Tool. If you select **No**, the device remains in non configuration mode, and is not connected with the AED Tool.

Note:

After you use the USB cable to connect the device with the AED Tool, you should wait for the prompt “The AED device is detected, enter the configuration mode?” about 30s to 60s. If this prompt is not displayed for a long time, you are recommended to re-plug the USB cable or replace the USB cable.

For the Windows 10 operating system, you should right click and operate the AED Tool as an administrator.

1.3.2 Identifying the Connection Status

Disconnected Device

Start the AED Tool software. If the

Connected Device:

Turn on the device and use the USB cable to connect it to the AED Tool. Select **Yes** to enter the configuration mode. There is a prompt **Device Connected** as shown below.

1.3.3 Managning Configurations

On the **Configuration** page, you can write the default configurations, open the configuration file, read the device

defiys15.82(d)-(d)21002(Tig)0.60.4T(w)004(052(w)3164 V6.20(9.21(r)-64876(O) e1870(e)273,20(d)91 Tw0/56002.Tv(16)ad(1)0g)-2..8n

Method 3 to write configurations:

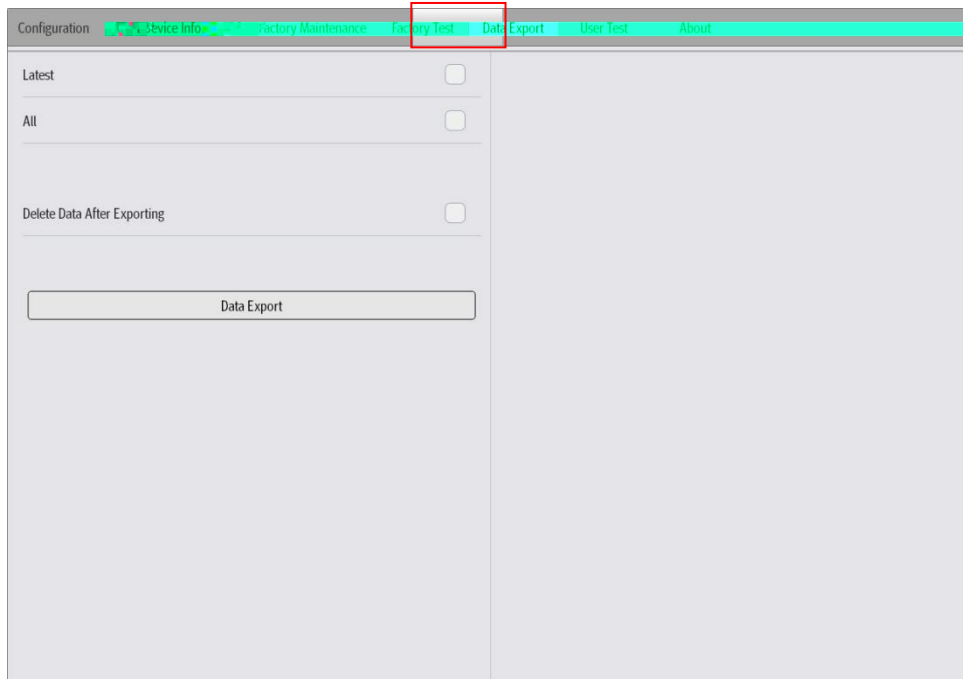
1. Enter the **Configuration** page, click **Write Default Configuration**, and the prompt "**Are you sure to restore factory settings?**" appears. Click **OK**, and the prompt "**Writing successfully! Effective after the device is restarted**" appears.
2. The **System Time**, **Language** and **WLAN Setup** are not changed after restoring the default configurations. You are recommended to confirm these configurations by clicking **Read Device Configuration** after restarting the device.

1.3.4

1.3.5 Exporting Data

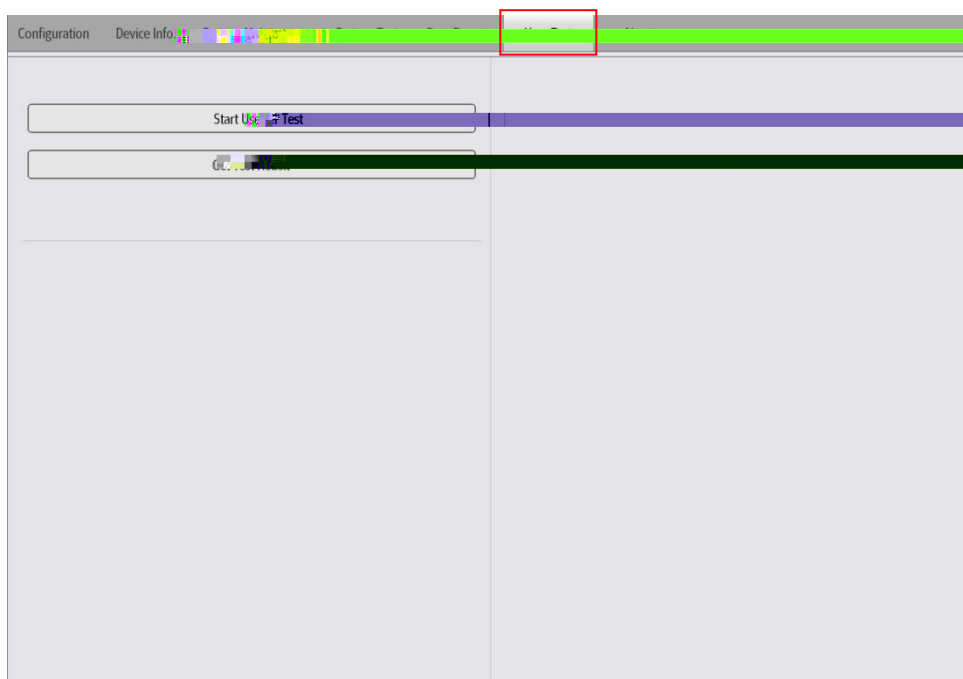
Enter the **Data Export** page, select the latest file or all files, and click **Data Export** to export all selected data. Select **Delete Data After Exporting**, the data in the device is deleted after the data is exported completely.

Note: The exported data is stored in the \ImportData\Savior folder under the installation location directory of the AED Tool, and this folder is named with the serial number of the device.



1.3.6 Performing the User Test

With the device lip opened, enter the **User Test** page to perform the user test and obtain test results. Click **Start User Test**, the device starts the user test, and you should can perform the user test followed the voice and text prompts. After the test is completed, click **Get Test Result** to read the test results.

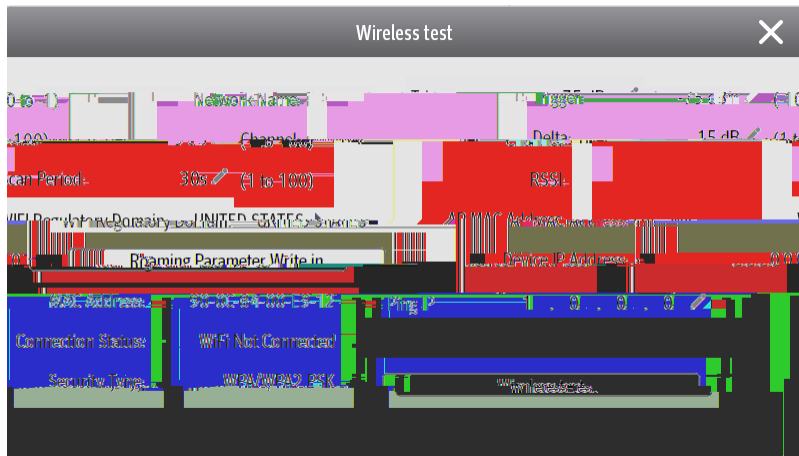


1.3.7 Performing the Network Test

Enter the **Configuration** page and find **WLAN Setup** by the up and down arrows.

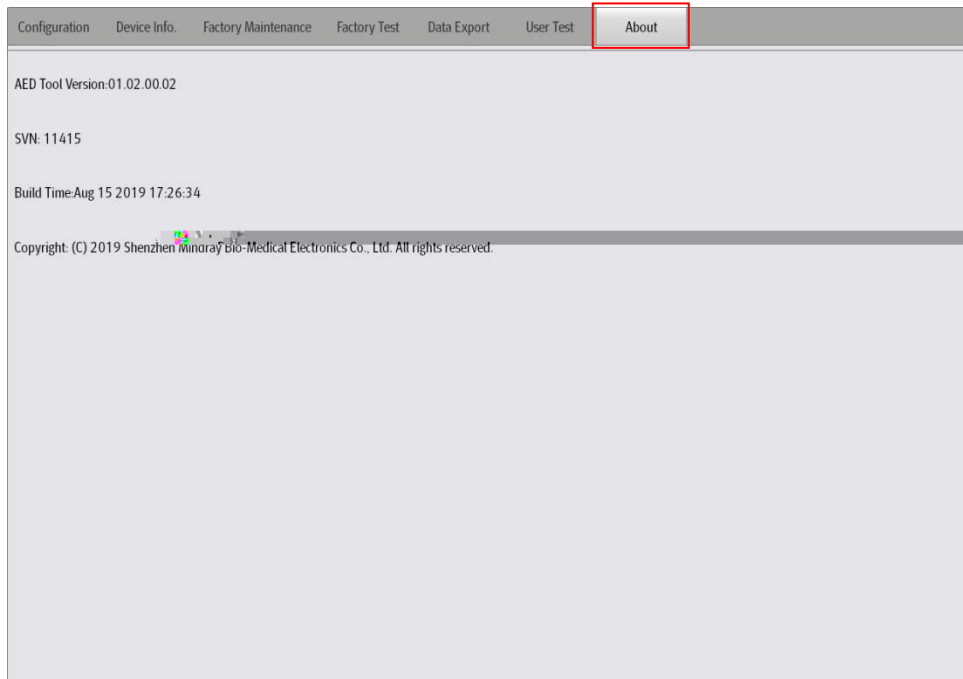
For the device configured with the 4G module, after setting **AED Alert System Site** and **AED Alert System Port**,

click **Wireless Network Test** and wait for the wireless network to be completed.



1.3.8 Viewing the Software Version

Enter the **About** page, and view the detailed version information of the AED Tool.



AED Tool

© Copyright 2019-2021 Shenzhen Mindray Bio-Medical Electronics Co., Ltd. Все права защищены.

Дата выпуска данного Руководства пользователя — сентябрь 2019 года

1.1

1. Операционная среда программного приложения AED Tool совместима с системами Windows 10 и Windows 7 Professional SP1.
2. Способ подключения: соединение с устройством осуществляется с помощью кабеля USB для передачи данных; на рисунке ниже красным прямоугольником выделен порт micro-USB:



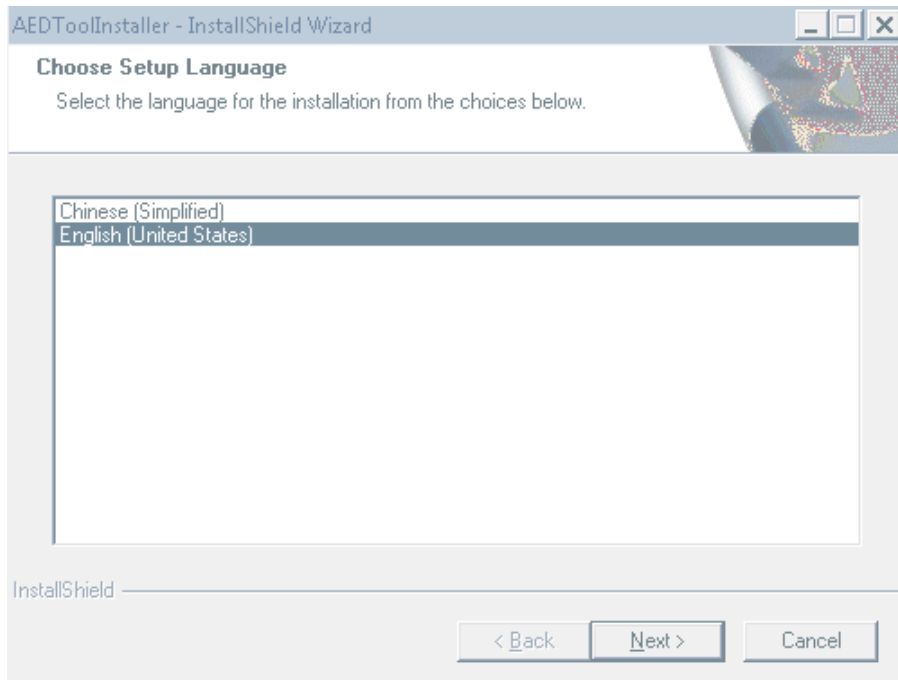
1.2

1.2.1

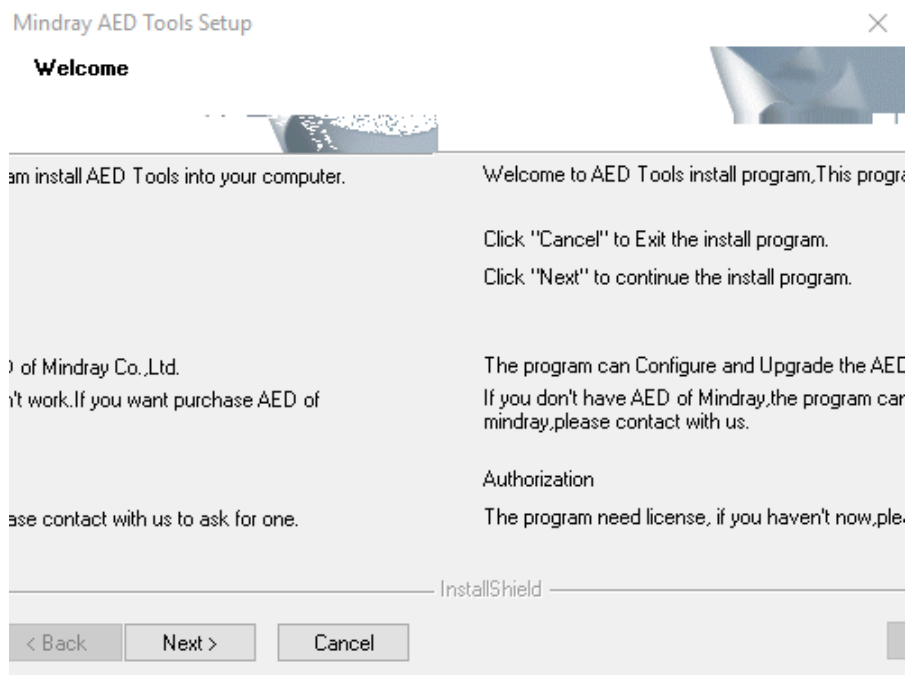
1. Дважды щелкните по **AedToolInstaller.exe**, чтобы запустить установку программного обеспечения.

. 32- VCOM,
lpc_driver_setup.exe,
AedToolInstaller.exe.

2. Выберите язык установки.



3. Нажмите **Next** для начала установки.



4. Нажмите **Next** и введите в полях **Customer Information** информацию о пользователе и серийный номер.

При введении серийного номера администратора вы получаете права администратора: управление конфигурацией, доступ к информации об устройстве, заводское обслуживание, заводская проверка, экспорт данных и пользовательская проверка.

При введении серийного номера обычного пользователя вы получаете права обычного пользователя: управление конфигурацией, доступ к информации об устройстве, экспорт данных и пользовательская проверка.

Mindray AED Tools Setup

Customer Information
Please enter your information.

Please enter your name, the name of the company for which you work and the product serial number.

User Name:

Company Name:

Serial Number:

InstallShield

< Back Next > Cancel

5. Нажмите **Next** и установите пароль для входа в систему:

Please Input The Administrator Password

Edit Data
Enter requested data.

Password is used for control popedom.

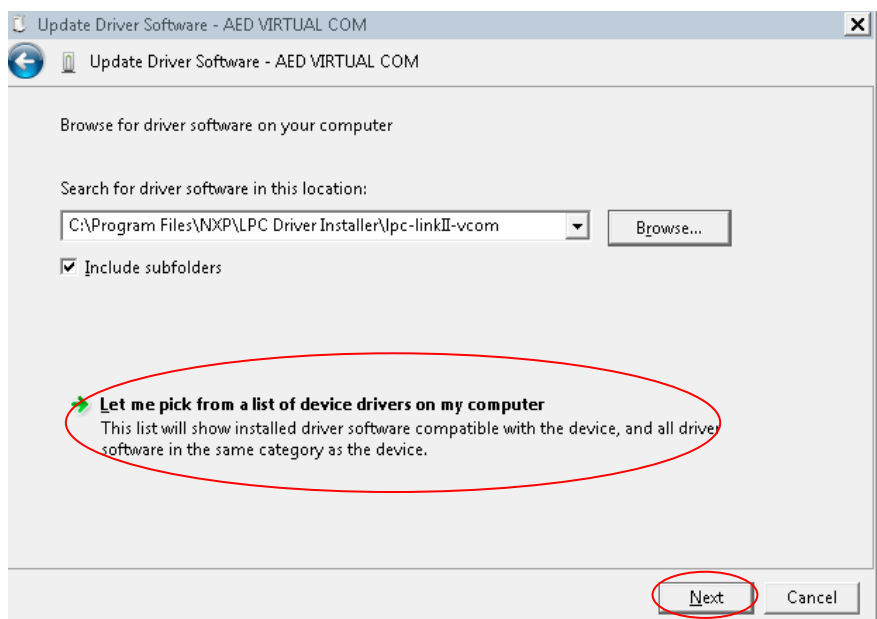
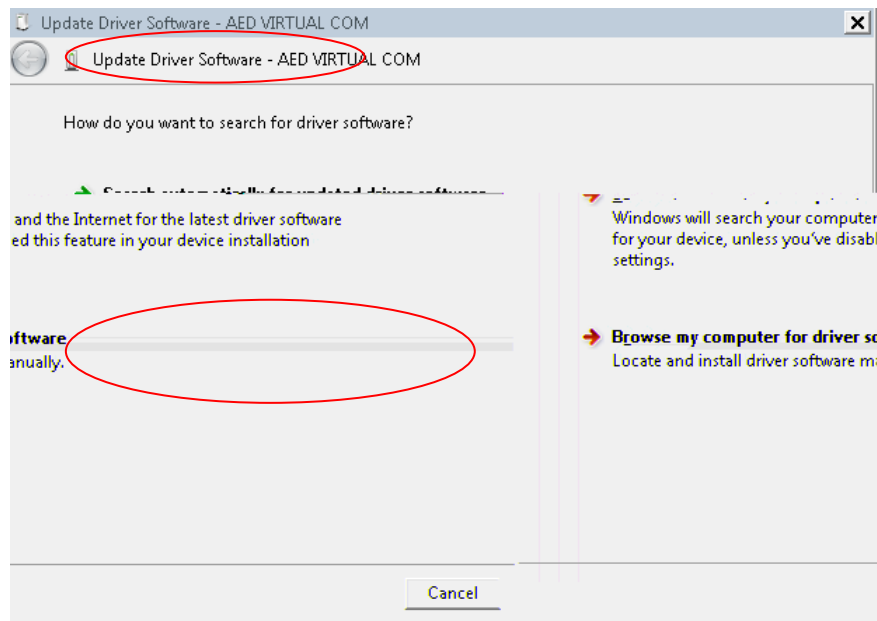
password

confirm

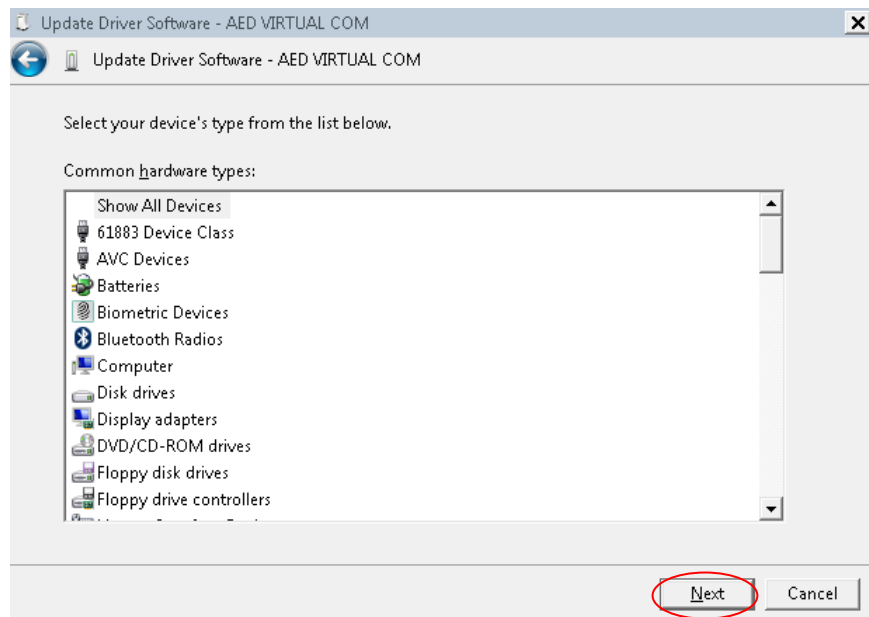
InstallShield

Next > Cancel < Back

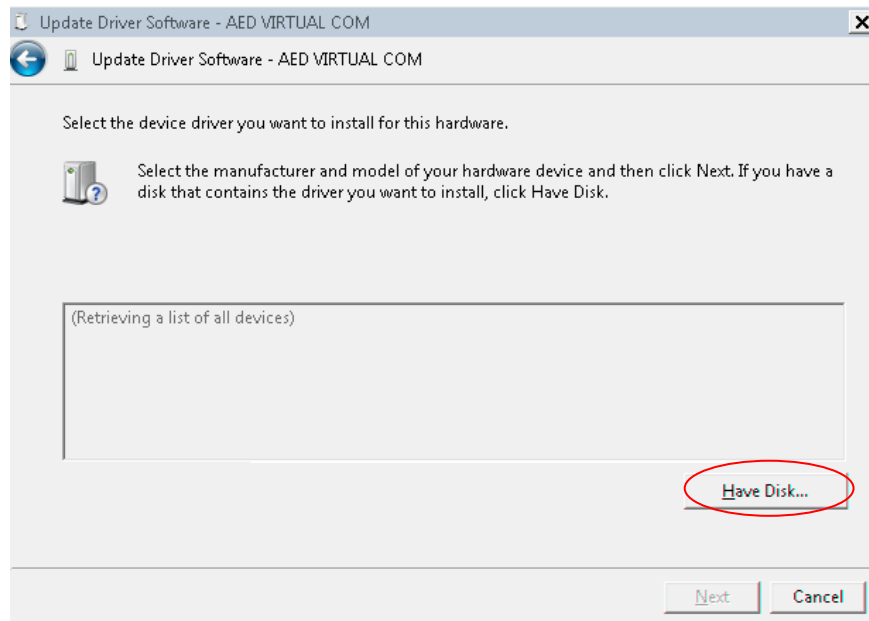
2. Щелкните правой кнопкой мыши и выберите **Update Driver Software** (Обновить драйверы).



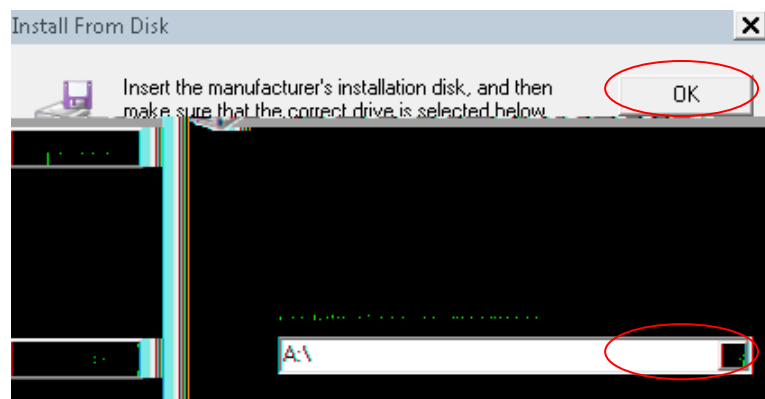
3. Нажмите **Next**.



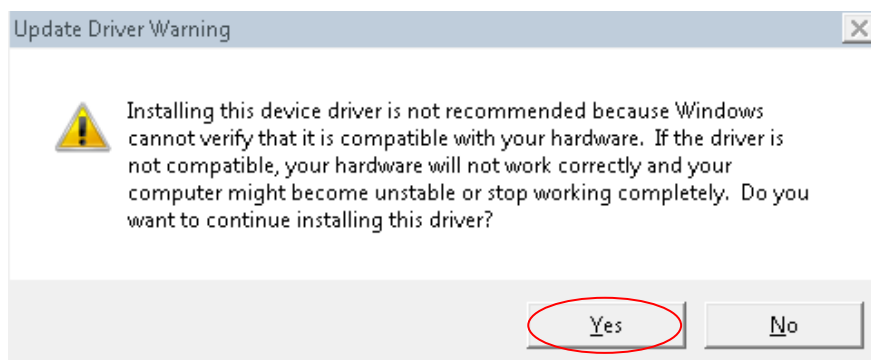
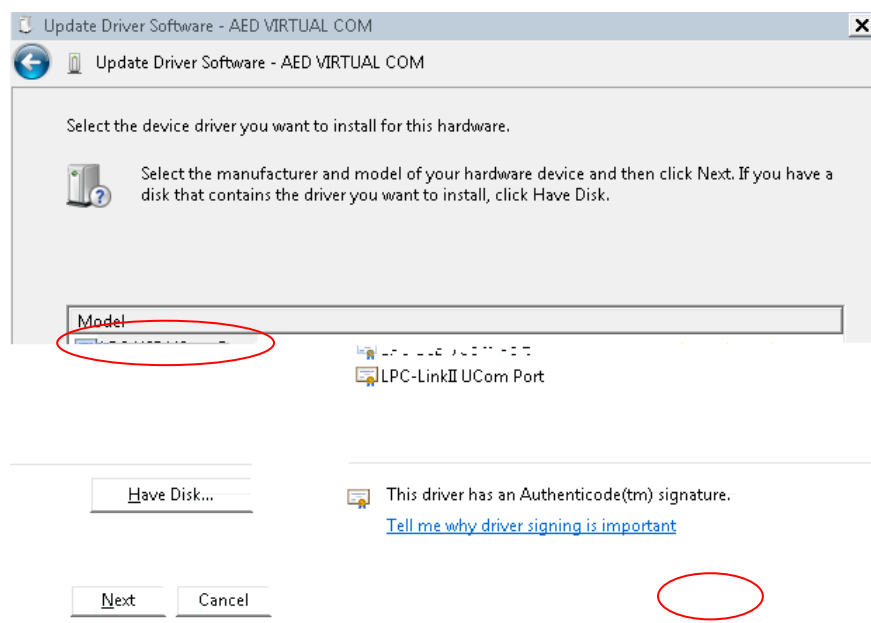
4. Выберите **Have Disk...** (Вставить диск...)



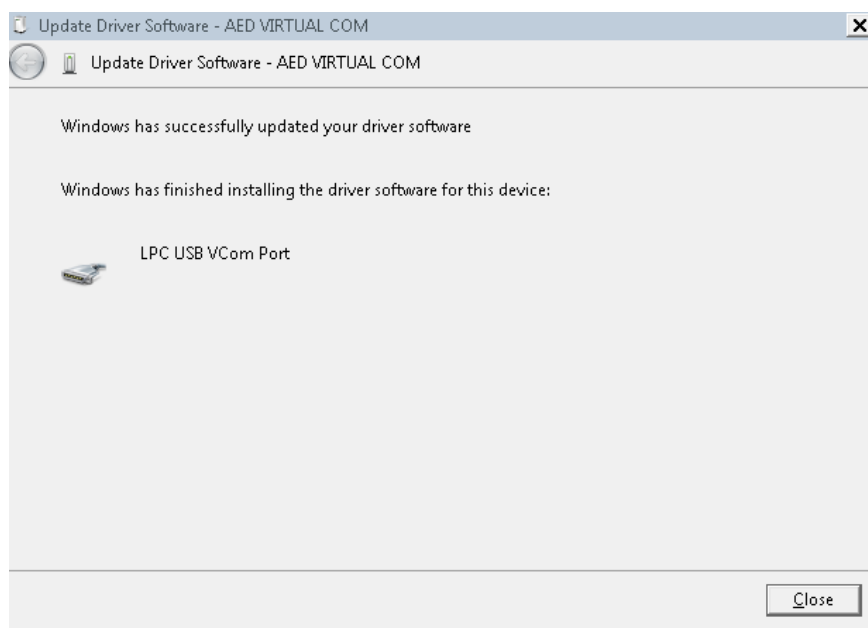
5. Найдите и выберите каталог установки vcom.



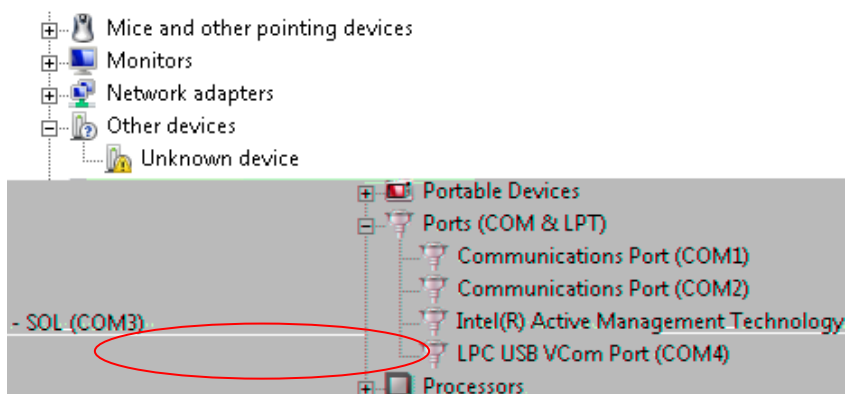
6. Выберите **Installation directory\NXP\LPC Driver Installer\lpc-linkII-vcom\lpc-vcom.inf**



7. Дождитесь обновления и закройте окно.



8. После завершения диспетчер устройств выглядит так, как показано ниже, что указывает на успешное обновление VCOM.

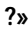



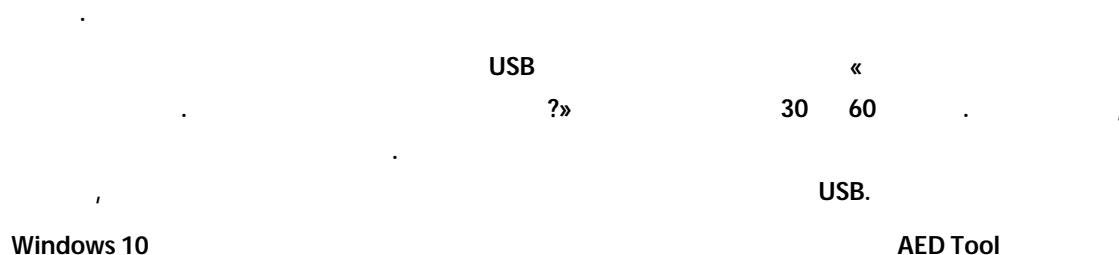
1.2.3

1. Откройте меню [blank] на ПК и перейдите на страницу [blank]. Выберите программное обеспечение Mindray AED tool и нажмите Удалить.
2. Появится окно с подтверждением удаления. Нажмите [blank] и следуйте дальнейшим инструкциям.

1.3

1.3.1

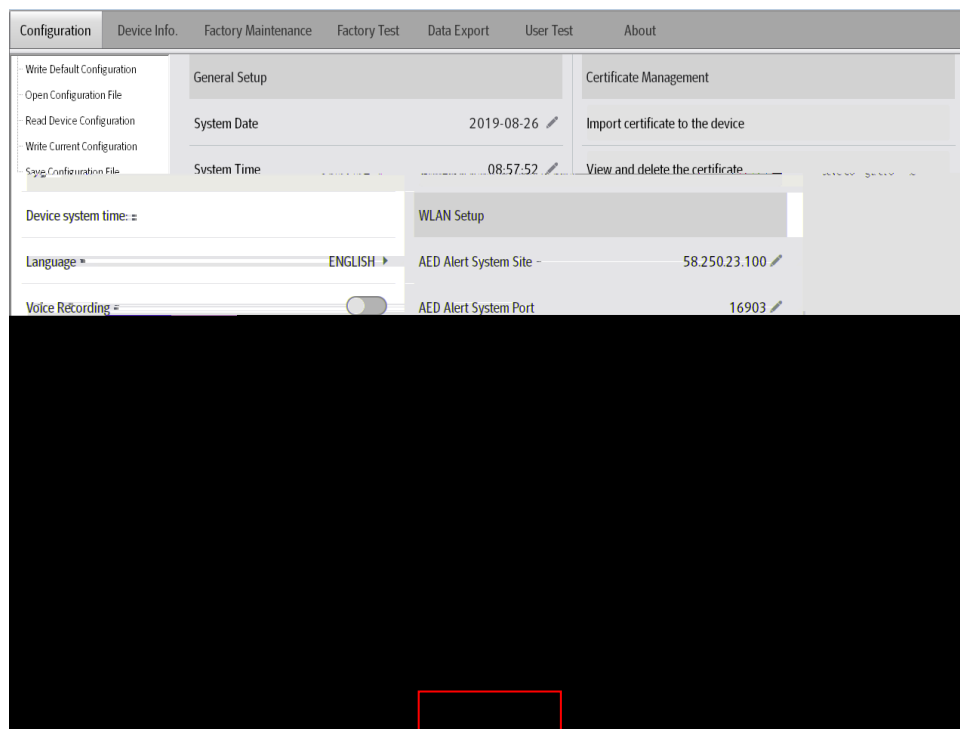
Включите АНД и используйте кабель USB для соединения устройства с вашим ПК. После подключения на экране появится сообщение: «». Если вы выберете , устройство перейдет в режим конфигурации, будучи подключенным к приложению. Если вы выберете Нет, устройство останется в обычном режиме и отключится от приложения.



1.3.2

Отключенное устройство

Запустите программу AED Tool. Если устройство не подключено, появится сообщение **Device Disconncted** (Устройство отключено), как показано ниже:



Подключенное устройство:

Включите устройство и соедините его с помощью кабеля USB с приложением AED Tool. Нажмите Да, чтобы перейти в режим конфигурации.

Появится сообщение **Device Connected** (Устройство подключено), как показано ниже.

1.3.3

На странице **Configuration** вы можете записать конфигурацию по умолчанию, открыть файл конфигурации, прочитать текущую конфигурацию устройства, записать текущую конфигурацию, сохранить файл конфигурации, просмотреть элементы конфигурации с помощью стрелок вверх и вниз, а также отредактировать существующие конфигурации.

Способ 1 для записи конфигурации:

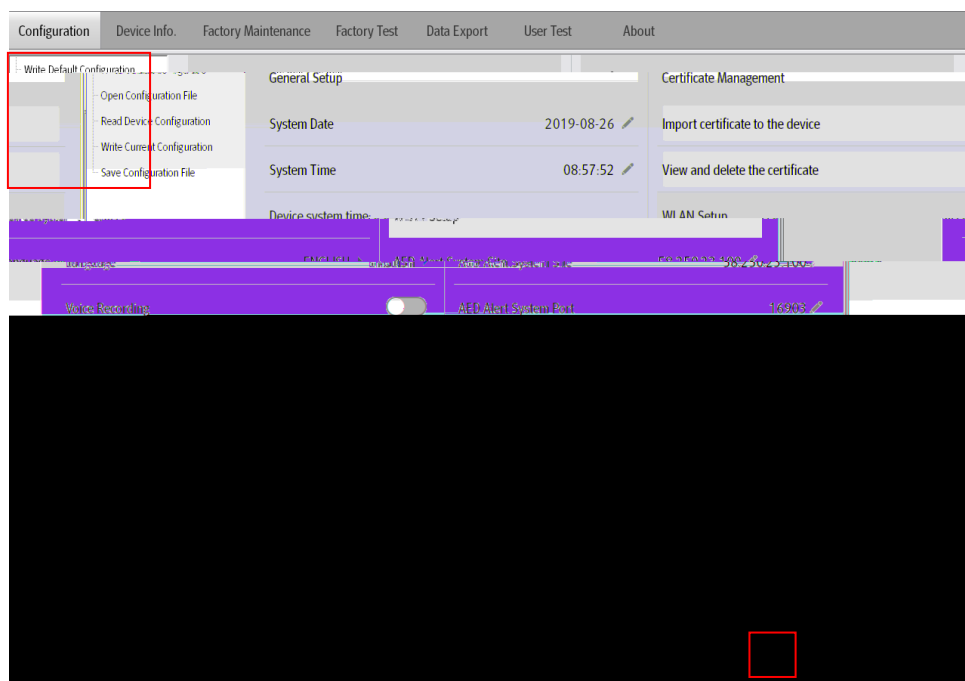
1. После подключения устройства к AED Tool, перейдите на страницу конфигурации, нажмите **Read Device Configuration** (Прочитать конфигурацию устройства). Появится сообщение **Reading the configuration file successfully!**

Способ 2 для записи конфигурации:

1. Перейдите на страницу конфигурации, нажмите **Open Configuration File** (Открыть файл конфигурации) и выберите каталог конфигурации. Появится сообщение **Opening the configuration file successfully!** (Файл конфигурации успешно открыт!).
2. Закройте окно сообщения, измените **System Time** (Системное время), **Language** (Язык), **Shock Series** (Последовательность разрядов), **WLAN Setup** (Настройки WLAN) и другие элементы, после чего нажмите **Write Device Configuration**. Появится сообщение **Writing successfully! Effective after the device is restarted** (Файл конфигурации успешно записан! Изменения вступят в силу после перезапуска устройства).
3. Перезапустите устройство АНД чтобы изменения вступили в силу.

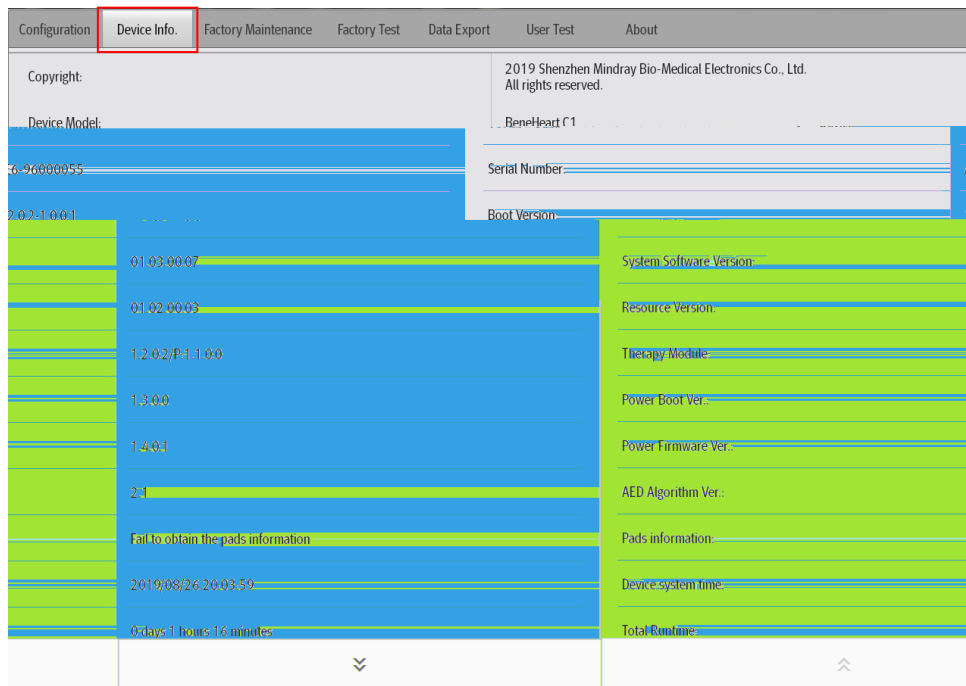
Способ 3 для записи конфигурации:

1. Перейдите на страницу конфигурации, нажмите **Write Default Configuration** (Записать конфигурацию по умолчанию). Появится сообщение **Are you sure to restore factory settings?** (Вы уверены, что хотите восстановить настройки по умолчанию?). Нажмите **Yes**. Появится сообщение **Writing successfully! Effective after the device is restarted** (Файл конфигурации успешно записан! Изменения вступят в силу после перезапуска устройства).
2. **System Time** (Системное время), **Language** (Язык) **WLAN Setup** (Настройки WLAN) не изменяются после восстановления настроек по умолчанию. Рекомендуется подтвердить эти настройки, нажав на **Read Device Configuration** (Прочитать конфигурацию устройства) после перезапуска АНД.



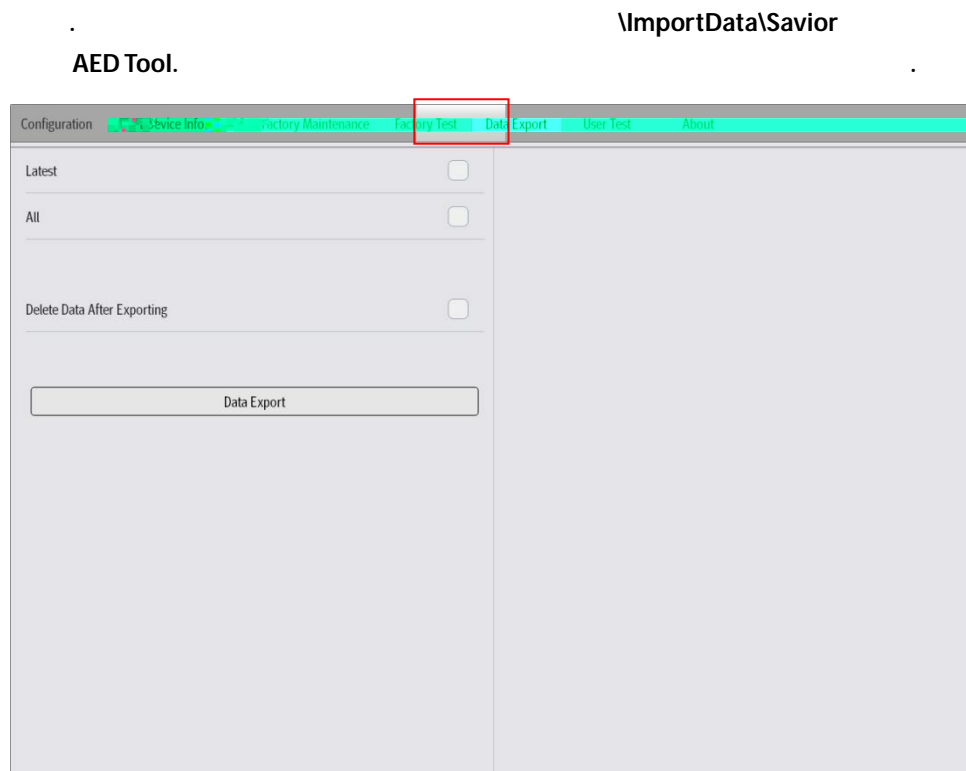
1.3.4

Перейдите на страницу **Device Info**. (Информация об устройстве), чтобы увидеть информацию об устройстве.



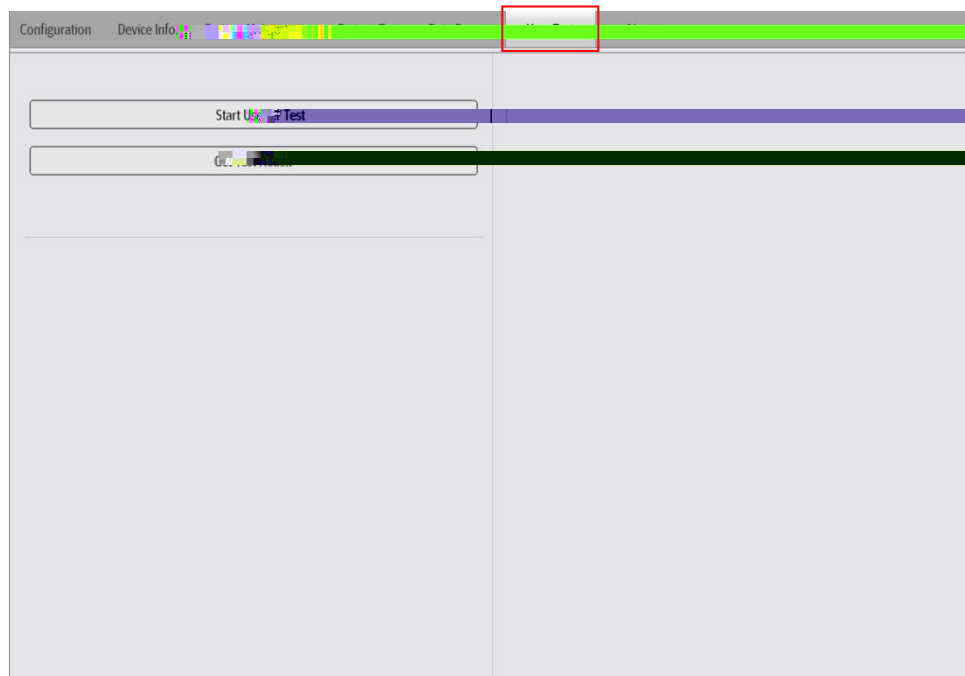
1.3.5

Перейдите на страницу **Data Export** (Экспорт данных), выберите последний файл или все файлы и нажмите **Data Export**, чтобы экспортировать все выбранные данные. Выберите **Delete Data After Exporting** (Удалить данные после экспорта), чтобы удалить данные с устройства после их экспорта.



1.3.6

Когда крышка АНД открыта, перейдите на страницу **User Test** (Пользовательская проверка), чтобы выполнить пользовательскую проверку и получить ее результаты. Нажмите **Start User Test** (Начать пользовательскую проверку) и следуйте голосовым и текстовым подсказкам. После завершения проверки нажмите **Get Test Result**, чтобы получить результаты проверки.

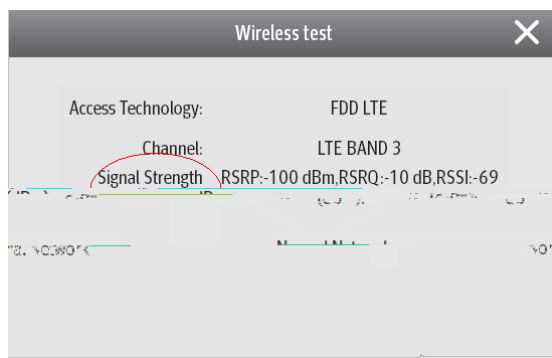


1.3.7

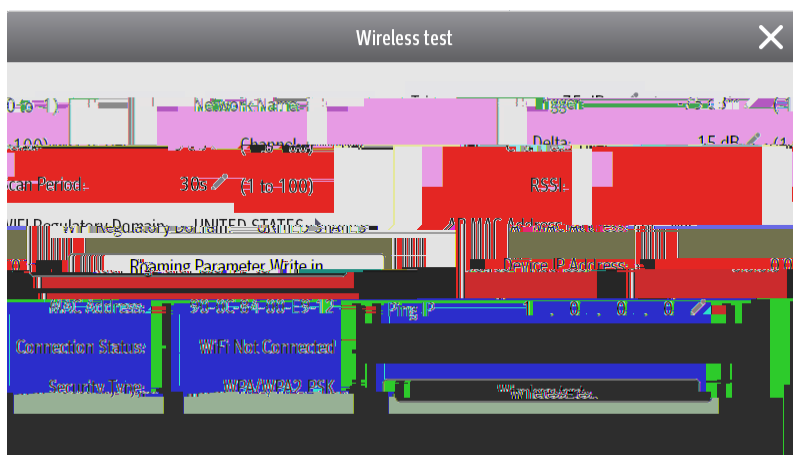
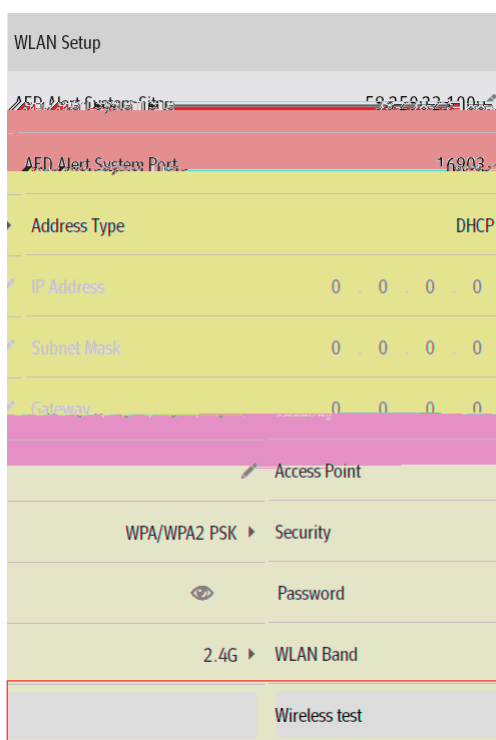
Перейдите на страницу конфигурации и с помощью стрелок вверх и вниз найдите **WLAN Setup** (Настройки WLAN).

Для устройства, оснащенного модулем 4G, после настройки **AED Alert System Site** (Сайт системы AED Alert) и **AED Alert System Port** (Порт системы AED Alert) нажмите **Wireless Network Test** (Проверка беспроводной сети) и дождитесь завершения проверки.





Для устройства, оснащенного модулем Wi-Fi, после настройки **AED Alert System Site** (Сайт системы AED Alert), **AED Alert System Port** (Порт системы AED Alert) и прочих параметров сети Wi-Fi нажмите **Wireless Network Test** (Проверка беспроводной сети) и дождитесь завершения проверки.



1.3.8

Перейдите на страницу **About** (О программе) и просмотрите подробную информацию о версии AED Tool.

